

# ELEZIONI AMMINISTRATIVE 24 E 25 MAGGIO 2026

## Programma Elettorale Segrate 2026 / 2031

# ALESSANDRINI SINDACO





**Il Funtanun di Segrate Centro come si presentava dopo la riqualifica e ora trascurato**

# Competenza e Ascolto

**Segrate può, Segrate deve.**

Segrate è una Città straordinaria.

Per la sua posizione strategica, per la qualità dei suoi quartieri, per il patrimonio di verde, per la ricchezza del suo tessuto sociale ed economico.

Eppure negli ultimi anni molti cittadini hanno avuto la corretta sensazione di una Città che si è fermata. Che si sia persa quella cura quotidiana, quella capacità di affrontare i problemi con decisione, quella visione che permette a una comunità di crescere davvero. Segrate non lo merita.

Merita, invece, un'amministrazione capace di governare con competenza, ma anche di ascoltare davvero i cittadini, con la consapevolezza che non tutto si può risolvere, ma che ogni tentativo vada comunque fatto.

Merita una città più curata, più sicura, più vivibile.

Merita una politica che torni a occuparsi dei problemi concreti delle persone.

Il nostro progetto nasce dall'incontro tra la consolidata esperienza amministrativa fatta dal 2005 al 2015 e che ha portato la nostra Città a essere tra le più attrattive dell'area metropolitana milanese e l'ascolto civico: da una parte quindi la competenza maturata negli anni di governo della Città, dall'altra il contributo di cittadini, associazioni e realtà del territorio che, non ascoltati dall'amministrazione uscente, vogliono essere protagonisti del futuro

Perché rilanciare Segrate si può.  
E oggi, più che mai, si deve.

**Adriano Alessandrini**





**La sede della Polizia Locale inaugurata nel 1° Mandato di Alessandrini nel 2009**

# I 10 impegni per la nostra Segrate

## 1. Una Città più sicura

La sicurezza è diventata un problema: furti, baby gang, vandalismi. A Segrate non ci sono mai stati con questi numeri. È evidente che aver abbandonato il presidio del territorio, sguarnito il corpo della Polizia Locale, aver interrotto i rapporti con le altre Forze dell'Ordine sono la causa principale di questa situazione denunciata da molti cittadini.

### Cosa faremo:

- Aumento dell'organico della Polizia Locale e riorganizzazione dei turni sul territorio
- Collaborazione con l'Associazione Europea Operatori di Polizia (AEOP) per ampliare i servizi della Polizia Locale con operatori titolati (accertati) come già si fa in altri Comuni
- Nuove dotazioni tecnologiche per i nostri agenti: body cam e taser, reperibili anche attraverso la partecipazione a bandi di finanziamento
- Collaborazione con le altre Forze dell'Ordine per rendere regolari i pattugliamenti serali e per servizi sul territorio che non siano solo straordinari
- Richiesta di convocazione costante del Comitato Provinciale per l'Ordine e la Sicurezza Pubblico per fare il punto sulle problematiche segratesi e rinnovo dell'Operazione Strade Sicure in collaborazione con l'Esercito, che aveva portato benefici concreti
- Educazione alla legalità in tutte le scuole di ogni ordine e grado del territorio
- Realizzazione Caserma Vigili del Fuoco a Segrate

## 2. Una Città più curata

Una Città ben amministrata si vede dalla cura degli spazi pubblici che deriva esclusivamente dalla capacità di programmare gli interventi di manutenzione ordinaria e straordinaria.

### Cosa faremo:

- Piano straordinario di manutenzione di strade, marciapiedi, edifici pubblici
- Riqualificazione di parchi e spazi di aggregazione per le famiglie e la socialità
- Cura costante del verde e dell'arredo urbano, delle fontane ormai tutte dismesse e lasciate nell'incuria e vera fruibilità del verde cittadino, che non deve essere incolto e abbandonato, ma messo a disposizione di tutti
- Sanzioni per chi viola le norme del decoro urbano (rifiuti abusivi, deiezioni canine, schiamazzi, vandalismi)
- Manutenzione costante del cimitero cittadino con nuovi servizi digitali

## 3. Scuole più funzionali e sicure

La scuola è il cuore della comunità. In questi anni siamo stati contattati da genitori arrabbiati, amareggiati per come le nostre eccellenti realtà scolastiche (ai primi posti in Lombardia fino al 2015) sono state abbandonate a sé stesse: topi, perdite d'acqua, aule non agibili, mancanza di riscaldamento per tutta la stagione invernale. Nessuno può accettare di mandare i ragazzi in edifici non accoglienti e sicuri. Qui occorre proprio ripartire da zero.



**La riqualificazione della Cassanese con piste ciclabili a nord e a sud, i ponti ciclopedonali, tutte le zone verdi e l'eliminazione dei semafori. Il progetto completato nei mandati della giunta Alessandrini prevedeva anche la rotonda sull'uscita della zona Marconi e l'eliminazione di ulteriori semafori**

### **Cosa faremo:**

- Piano straordinario di manutenzione e riqualificazione degli edifici scolastici
- Ripristino del tavolo mensile di coordinamento tra Amministrazione e Dirigenti Scolastici
- Potenziamento dei servizi di pre-scuola e dopo scuola e dei camp per ragazzi durante le festività pasquali, estive e nei momenti elettorali, fondamentali strumenti di conciliazione famiglia-lavoro.
- Sostegno ai servizi educativi con progetti rispondenti ai bisogni dei nostri ragazzi con particolare attenzione ai preadolescenti e agli adolescenti
- Formazione continua per docenti, genitori, ragazzi sull'uso consapevole dei cellulari, rischi e patologie connesse
- Sviluppo di attività extrascolastiche
- Collaborazione con scuole e famiglie attraverso incontri periodici di aggiornamento con i Genitori
- Istituzione del Consiglio Comunale dei Ragazzi
- Nuova scuola elementare per Segrate centro sul modello della Media Leopardi per accogliere anche i nuovi abitanti segratesi e per creare un polo scolastico centrale che possa essere ben servito da autobus scuola, in modo da eliminare parte del traffico sulle vie prospicienti le scuole e aiutare le famiglie negli spostamenti
- Potenziamento Piedibus
- Studio di fattibilità per far svolgere le varie tipologie di elezioni in edifici comunali per non interrompere l'attività didattica

## **4. Una Città libera dal traffico**

La mobilità è uno dei problemi più sentiti a Segrate.

### **Cosa faremo:**

- Completamento del progetto di viabilità alternativa all'attraversamento dei quartieri, come avevamo già fatto a Lavanderie/Redecesio, a Novegro o con la variante di via Modigliani. Via il traffico pesante o di attraversamento dai quartieri: variante di via Morandi, variante di via Monzese (Rovagnasco e Villaggio Ambrosiano), variante della Strada di Spina di Milano 2
- Messa in sicurezza delle vie più critiche e installazione dissuasori nelle vie sensibili
- Realizzazione di parcheggi nelle zone critiche, come Segrate Centro, Villaggio Ambrosiano, Parco Lambro e Milano 2 e parcheggi riservati ai residenti in tutti i quartieri
- Riqualificazione della Rivoltana per renderla bella come la Cassanese e mitigazione del traffico pesante che sarà conseguente alla sciagurata decisione della giunta uscente di permettere l'apertura dell'enorme centro intermodale che sta sorgendo a ridosso della Rivoltana stessa. Sarà studiata una viabilità interna al fascio ferroviario per deviare il traffico dell'Intermodale dalla Rivoltana
- Parcheggi drenanti per ridurre cemento e calore
- Incremento dei percorsi pedonali e ciclabili per la messa in sicurezza di pedoni e ciclisti
- Ripristino ascensori dei ponti ciclopedonali e introduzione di rampe o scale ove necessario
- Potenziamento mezzi pubblici soprattutto negli orari di punta, nuova fermata per il San Raffaele e ripristino linee eliminate con nuove soluzioni a basso costo



**La fontana nella piazza di Lavanderie realizzata poco prima del 2010 insieme al parco e al monumento alle Torri Gemelle oggi in stato di completo abbandono**

- Collegamenti efficienti con la stazione e la metropolitana
- Sviluppo trasporti innovativi e sostenibili
- Studio collegamento innovativo Boffalora-Lambrate
- Colonnine di ricarica elettrica distribuite uniformemente su tutti i quartieri
- Servizi di Car Sharing e Bike Sharing

## 5. Una Città più attenta alle fragilità

Una Città giusta è quella che non lascia indietro nessuno.

### Cosa faremo:

- Creazione Consulta "fragilità"
- Apertura di uno sportello in Comune per aiutare chi ha difficoltà a relazionarsi con le varie strutture pubbliche o che ha problemi con le nuove tecnologie, tipo lo SPID o il Fascicolo Sanitario.
- Potenziamento dei servizi sociali con particolare attenzione alle famiglie in difficoltà, agli anziani soli e alla disabilità. Sostegno a chi decide di tenere un anziano in casa e non in strutture di assistenza
- Promozione delle attività delle associazioni e collaborazione costante anche con il volontariato e realizzazione di una o più Case delle Associazioni. Ogni Associazione segratese dovrà avere un suo spazio vitale in questi luoghi oppure nei vari centri civici presenti sul territorio che andranno recuperati
- Ripresa e completamento del PEBA (Piano Eliminazione Barriere Architettoniche)
- Avvio progetto "Dopo di noi"

- Avvio progetto "Vita indipendente"
- Ritornare al Progetto "Un nido per ogni quartiere" che tanta soddisfazione aveva dato alle famiglie tra il 2005 e il 2015
- Ampliamento dello sportello del San Raffaele con l'aggiunta di nuovi presidi ospedalieri da convenzionare (es: Auxologico)
- Consulenza gratuita alle Associazioni per l'accesso ai bandi regionali o europei
- Ampliamento del Servizio di Assistenza Domiciliare e dei servizi resi dalle Farmacie Comunali

## 6. Ambiente e Territorio

La tutela dell'ambiente è una priorità per il futuro della città che aveva sempre potuto contare su spazi verdi e curati

### Cosa faremo:

- Piano straordinario di manutenzione del verde pubblico
- Monitoraggio costante della qualità dell'aria prima e durante l'attivazione del Data center di Redecesio approvato dalla Giunta attuale a discapito del quartiere
- Percorsi sensoriali con piante ornamentali e fioriture tutto l'anno
- Piantumazione costante di alberi e aree fiorite per garantire la biodiversità e la riproduzione delle api
- Raccolta acqua piovana e nuovi pozzi di acqua di falda per risparmiare il consumo di acqua potabile per l'irrigazione (rotatorie e aree verdi)
- Lotta alle zanzare anche con soluzioni biologiche
- Riqualficazione energetica degli edifici comunali



**Nella foto Largo Carabinieri d'Italia e il Centro Civico Verdi ricavato con la ristrutturazione del vecchio comune. Uniti a piazza San Francesco hanno creato nel 2013 il centro cittadino di tutta Segrate, luogo di incontro e svago**

- Sviluppo di comunità energetiche locali, fondamentali per prendere incentivi statali per chi installa pannelli fotovoltaici
- Sviluppo teleriscaldamento e pannelli solari pubblici
- Ripristino cestini pubblici sul territorio
- Raccolta differenziata in punti strategici (fermate, stazioni, edifici pubblici)
- Uso di fototrappole contro l'abbandono illecito di rifiuti
- Nuovo Golfo Agricolo: attualmente verde abbandonato al degrado e non fruibile. Dovrà diventare un vero parco pubblico cittadino, con lago artificiale, aree fitness, piste ciclabili e aree relax, attività educative e didattiche. Inserimento di un'area addestramento cani e di un luogo sicuro e presidiato dove poter lasciare il proprio animale in caso di necessità: un posto confortevole dove gli amici a quattro zampe non si sentano abbandonati e anzi tornino volentieri.
- Campi sportivi Calcio a 5 con nuovi spogliatoi per ampliare l'offerta sportiva
- Ripristino centri civici e nuova vita alle iniziative culturali diffuse nei quartieri
- Agevolazioni nelle prenotazioni di spazi gratuiti per le associazioni
- Rassegne musicali, festival letterari e teatrali anche fuori dai luoghi convenzionali (piazze, giardini)
- Ripristino della festa di Vino e Dintorni, una vera Festa cittadina, concerti delle Fanfare militari che davano lustro alla Città
- Incremento orari di apertura delle biblioteche e chiusure limitate anche durante i periodi di vacanza o festività
- Ritorno alla Città del bellissimo centro civico di Cascina Ovi, con il Museo cittadino, la Biblioteca dei ragazzi, le sale di rappresentanza, assurdamente dismesso dalla giunta attuale e alienato alla Città
- Consulta dei Giovani, con l'intento di educare a un percorso di partecipazione civica i nostri ragazzi e per avvicinarli alle Istituzioni e alla comprensione degli organi istituzionali. La Consulta promuove la discussione e il confronto su temi di interesse comune per combattere disinteresse e dipendenza dai social.
- Spazi studio e supporto psicologico per adolescenti e giovani
- Educazione su sostenibilità e innovazione tecnologica (es. AI)
- Adesione a programmi formativi internazionali gratuiti
- Corsi su ambiente, clima e biodiversità
- Attività educative nel Golfo Agricolo
- Ripristino finanziamenti alle parrocchie e sostegno a oratori e scuole paritarie
- Ripristino della Banda cittadina

## 7. Sport, giovani, cultura e vita di comunità

Segrate deve tornare a essere una città viva.

### Cosa faremo:

- Avvio immediato di un piano di manutenzioni ordinarie e straordinarie degli impianti sportivi e candidatura, nel corso del mandato, al titolo "Città Europea dello Sport"
- Nuovo palazzetto dello Sport da almeno 2.000 posti per poter ospitare manifestazioni importanti e allenamenti di squadre di primo livello
- Sostegno alle associazioni sportive



**La straordinaria scuola Leopardi inaugurata nel 2007 nel Centro Parco con una pista d'atletica e campi sportivi. In previsione abbiamo in progetto la realizzazione di una nuova scuola elementare per completare l'offerta educativa per tutta la Città**

## 8. Sostegno al commercio e alle imprese

Le attività economiche sono fondamentali per la vitalità della città.

### Cosa faremo:

- Istituzione della Consulta delle Imprese e tavolo periodico con l'Amministrazione comunale per accogliere proposte e presidiare criticità
- Ripristino dello Sportello SUAP per attrarre le imprese con procedure semplificate e per favorire le offerte di lavoro a favore dei cittadini segratesi
- Sviluppo di partnership pubblico-private
- Incentivi per negozi su investimenti energetici
- Supporto alle imprese tramite Ufficio Bandi
- Introduzione "negozi temporanei" per eventi e giovani imprenditori
- Organizzazione grandi eventi che rendano attrattivo il territorio
- Promozione eccellenze locali
- Collegamento tra studenti e imprese (stage e lavori stagionali)
- Promozione di tirocini e collaborazioni con università milanesi
- Partnership scuole-imprese per formazione mirata al lavoro
- Politiche per attrarre imprese e startup
- Corsi e seminari gratuiti per giovani imprenditori
- Piano per il rilancio del turismo locale su Idroscalo, Centroparco, Parco Esposizioni Novegro, Eventi, fiere e sagre sul territorio
- Sostegno al commercio locale con le più svariate iniziative
- Possibilità sempre maggiori per bar e ristoranti che vogliano realizzare dehors, sempre con l'attenzione anche alle necessità delle abitazioni limitrofe

## 9. Un Comune più aperto ai cittadini

La partecipazione è un valore fondamentale.

Il primo segnale sarà convocare il primo consiglio comunale fuori da palazzo, in piazza e poi periodicamente organizzare Giunte aperte nei quartieri e tavoli di confronto per presidiare costantemente le problematiche del territorio

### Cosa faremo:

- Digitalizzazione dei servizi
- Riorganizzazione dei servizi al cittadino con maggiore apertura degli sportelli per categorie in difficoltà con le nuove tecnologie
- Implementazione della figura del facilitatore digitale e turnazione nei quartieri
- Ripristino dell'informatore comunale distribuito a tutte le famiglie a costo zero per l'amministrazione comunale
- Formazione dei dipendenti comunali in modo da non dover ricorrere a costosi incarichi come portavoce e social media manager
- Creazione di un'App del Comune per accedere facilmente alle news, ai calendari, alle dirette di Commissioni e dei Consigli comunali e ai vari servizi
- Rendicontazione in tempo reale del programma di mandato sul sito del comune
- Ampi orari di ricevimento di Sindaco e Assessori per tutti i cittadini



**La nuova strada che elimina il traffico passante dalla Strada di Spina e collega via Fratelli Cervi alle rotonde del San Raffaele. Passa tangente al LITA e LASA e non attraversa il verde**

# 10. I Quartieri sono i nostri tesori

## Milano 2

Il quartiere sviluppato negli anni '70 nasce dalla mente geniale del Berlusconi costruttore e ancor oggi è un esempio di urbanistica studiato in tutto il mondo.

### Sostegno al commercio locale

- No alla trasformazione dei negozi delle 5 Residenze lungo la strada di Spina in appartamenti mediante un rigoroso controllo degli stessi. Attualmente nonostante le promesse dell'attuale Amministrazione comunale molte agenzie vendono alla luce del sole appartamenti arredati al posto dei negozi, in spregio a qualunque norma urbanistica e nel disinteresse della Giunta Micheli / Di Chio
- Riapertura dei parcheggi sotto alle Residenze con negozi con accordi col Comprensorio e finanziamenti utili alla loro parziale fruizione pubblica

### Mobilità e Viabilità

- Potenziamento dei collegamenti con i mezzi pubblici fino a tarda sera tra il quartiere e Piazzale Udine
- Integrazione dei servizi di car sharing dell'area milanese
- Collegamento da via Fratelli Cervi direttamente alla nuova viabilità del San Raffaele, passando dietro al LITA e al LASA. Si elimina così il traffico di attraversamento del quartiere dalla Strada di Spina
- Corsia preferenziale in ingresso al quartiere per chi proviene da Segrate lungo la Cassanese
- Più parcheggi per residenti, anche nella zona sud del quartiere, a causa della presenza dei molti studenti del San Raffaele. Via il parcheggio a pagamento dietro alle Residenze Parco e Campo. Controlli costanti e rigorosi per il rispetto delle soste

### Sicurezza

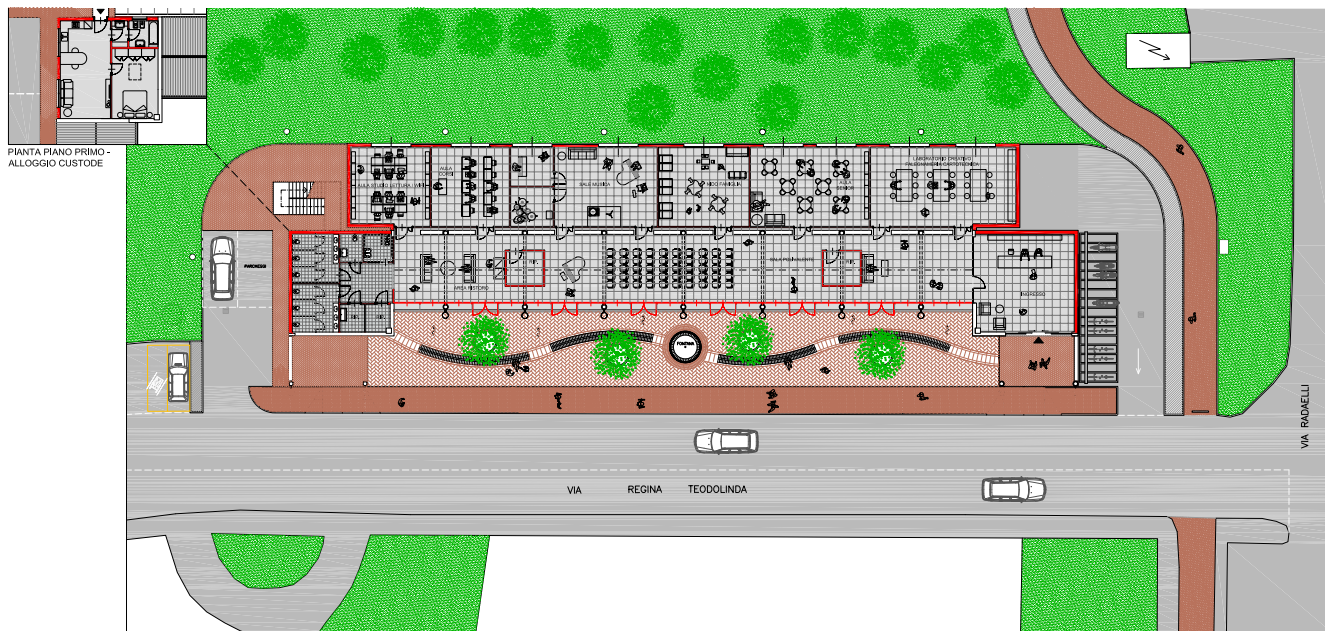
- Accordo operativo tra Polizia Locale e vigilanza del Comprensorio per un presidio più efficace del territorio
- Integrazione telecamere pubbliche e private per un miglior presidio del territorio

### Ambiente e Sostenibilità

- Studio per l'Interramento dell'elettrodotto di via Fratelli Cervi in collaborazione con Terna
- Progetto Solo Verde sul "Golfo Agricolo" per renderlo davvero fruibile a tutti con l'inserimento di attività didattiche e di svago, aree giochi, aree fitness all'aperto. Aree cani sia libere che per l'addestramento. Nessuna strada carrabile all'interno del Golfo e nessuna nuova costruzione, solo percorsi pedonali e ciclabili

### Scuole, famiglie e Spazi Pubblici

- Piano straordinario di manutenzione e riqualificazione di tutti gli edifici scolastici
- Recupero del Centro Civico di Cascina Ovi con museo cittadino, biblioteca ragazzi e sale civiche
- Rilancio del Centro Civico di Milano 2, aperto alle associazioni e alla vita del quartiere
- Nuove iniziative culturali, sportive e ricreative dedicate a giovani, studenti e famiglie
- Recupero dell'ex scuola materna sud da destinare al volontariato e al terzo settore
- Mantenimento dell'Ufficio Postale



**Una idea di progetto per la chiusura del tempietto con la realizzazione di ampi spazi per associazioni e attività di svago e aggregazione per i residenti**

## **Lavanderie**

Quartiere nato nel 1929 con lo spostamento delle lavanderie industriali da Milano e sviluppato nel corso degli anni, conserva ancora parte dello spirito pionieristico degli inizi con un mix di passato e moderno.

### **Mobilità e Viabilità**

- Zona 30 in Via Borioli e limitazione della circolazione
- Grande potenziamento trasporti con ATM e collegamenti efficienti con Segrate e Milano

### **Sicurezza**

- Grande incremento della sicurezza tramite nuove assunzioni nella Polizia Locale e con accordi con le altre forze dell'Ordine e le Associazioni di Polizia
- Riqualificazione e incremento illuminazione pubblica
- Nuove telecamere di videosorveglianza

### **Scuole, famiglie e Spazi Pubblici**

- Collegamenti pubblici protetti con le scuole di Milano 2 e Redecesio
- Sostegno ai micronidi privati
- Chiusura parziale del Tempietto per realizzare la Casa delle Associazioni, (Via Regina Teodolinda ang. Radaelli) con: aula studio, spazi prenotabili e servizi. Successiva ricollocazione del mercatino
- Accordi con la Parrocchia per uno sfruttamento, previa risistemazione, degli spazi attualmente inutilizzati. Studio per la messa a disposizione di tutti, a fronte di convenzione, per incrementare la socialità del quartiere
- Serrato controllo sull'utilizzo del campo di calcio del quartiere e messa a disposizione solo dei residenti

### **Ambiente e Sostenibilità**

- Nuove piantumazioni lungo le ciclabili es: (lato Centroparco)
- Riqualificazione aree verdi e Centroparco
- Coperture fotovoltaiche parcheggi (sud via Regina Teodolinda)

### **Sostegno al commercio locale**

- Adesione ai Bandi di Regione Lombardia per il finanziamento al commercio di vicinato
- Iniziative pubbliche e feste di quartiere con il coinvolgimento dei commercianti di zona
- Nuovo bar/gelateria nel Centroparco Ovest gestito da associazioni



**Grazie ad uno scambio di aree con la Parrocchia di Redecesio si potrà realizzare una piazza con servizi per creare un luogo di aggregazione per il quartiere. Il progetto prevede anche la risistemazione e l'ampliamento dei campi sportivi**

## **Redecesio**

Redecesio si sviluppa negli anni e si trasforma in un quartiere moderno, ma con alcune importanti vestigia del passato. Fulgido esempio è la chiesetta di Sant'Ambrogio del XIII secolo con i suoi intonaci finemente decorati, riportati alla luce col restauro del 2010.

### **Mobilità e Viabilità**

- Ripristino fermate soppresse del trasporto pubblico e migliori collegamenti pubblici con Milano e il resto di Segrate. Chiamabus davvero funzionante
- Deviazione traffico pesante e chiusura accesso via Lazio (intermodale)
- Nuovi parcheggi ove possibile in tutto il quartiere e tutela residenti quando ci sono partite al Don Giussani

### **Sicurezza**

- Grande incremento della sicurezza tramite nuove assunzioni nella Polizia Locale e con accordi con le altre forze dell'Ordine e le Associazioni di Polizia
- Riqualificazione e incremento illuminazione pubblica
- Studio di un ponte ciclopedonale per collegare il quartiere con il Centroparco, eliminando così l'attraversamento a raso col semaforo che può risultare pericoloso

### **Ambiente e Sostenibilità**

- Opere di mitigazione dell'impatto del Datacenter ex-Cise e Valutazione impatto ambientale
- Nuove piantumazioni (es: viabilità speciale e via delle Regioni)
- Studio per inserire il Fotovoltaico nei parcheggi
- Iniziative per giovani e famiglie utilizzando anche il Centro Civico da rivitalizzare e tenere aperto tutti i giorni dal mattino a sera
- Riqualifica mercato di via Verdi
- Proposte concrete sul laghetto da proporre al proprietario per metterlo anche a disposizione della cittadinanza. No al progetto del Camping proposto dalla Giunta uscente
- Riqualifica aree cani

### **Scuole, famiglie e Spazi Pubblici**

- Manutenzione generale di tutte le scuole
- Nuovo spazio per la scuola dell'infanzia non all'interno delle scuole del quartiere, ma in un nuovo edificio
- Accordi con la Chiesa con proposte concrete per rivitalizzare la socialità del quartiere grazie a uno scambio di aree. Realizzazione di una piazza di fronte alla Chiesa con svariati servizi per creare un luogo di aggregazione per tutto il quartiere e spostamento e ampliamento dei campi sportivi della Parrocchia da convenzionare con il Comune
- Riqualifica e ampliamento centro civico
- Ampliamento orari farmacia comunale
- Accordi con istituti di credito per ripristino bancomat
- Nuove panchine nei diversi luoghi del quartiere

### **Sostegno al commercio locale**

- Adesione ai Bandi di Regione Lombardia per il finanziamento al commercio di vicinato
- Iniziative pubbliche e feste di quartiere con il coinvolgimento dei commercianti di zona



## **Rovagnasco**

Un mix di architettura moderna e di recupero di cascine del passato dove fino a poco tempo fa si praticava ancora l'allevamento. Cascina Commenda, ristrutturata agli inizi degli anni 2000, è Teatro cittadino e luogo di incontro.

### **Mobilità e Viabilità**

- Variante della Via Monzese per eliminare il traffico di attraversamento dal quartiere e convogliarlo direttamente nella zona Marconi con nuova rotonda sulla Cassanese. La strada NON ENTRERA' nel Golfo agricolo ma sarà solo tangente allo stesso e non impatterà sui cittadini di Via Cattaneo perché sarà parallela e non interferente con via Braille
- ZTL a fasce orarie dopo variante via Monzese
- Nuova rotonda (via Monzese–Olgetta–Manzoni)

### **Sicurezza**

- Incremento sicurezza con pattugliamenti delle varie Forze dell'Ordine
- Riqualificazione e incremento illuminazione pubblica

### **Scuole, famiglie e Spazi Pubblici**

- Creazione spazio ricreativo all'aperto con un campo basket e sistemazione campo prospiciente Cascina Commenda
- Accordi con Associazioni locali per la Gestione del Teatro di Cascina Commenda
- Collegamenti pubblici con le scuole secondarie di Milano 2 e Segrate centro
- Riqualificazione degli impianti sportivi del Mattioli
- Interventi campo rugby
- Iniziative per giovani e famiglie
- Accordi con istituti di credito per attivazione sportello bancomat

### **Ambiente e Sostenibilità**

- Progetto Solo Verde sul "Golfo Agricolo" per renderlo davvero fruibile a tutti con l'inserimento di attività didattiche e di svago, aree giochi, aree fitness all'aperto. Aree cani sia libere che per l'addestramento. Nessuna strada carrabile all'interno del Golfo e nessuna nuova costruzione, solo percorsi pedonali e ciclabili
- Riqualifica aree cani
- Manutenzione costante degli ascensori e nuove rampe sul ponte ciclopedonale Cassanese

**Nella pagina accanto una idea di progetto per eliminare il traffico di attraversamento dai quartieri di Rovagnasco e Villaggio Ambrosiano.**

**La strada unirà Padana e Cassanese passando tangente al Golfo Agricolo, senza entrare nel parco e proteggendo gli abitanti delle nuove edificazioni di Rovagnasco correndo parallela a via Braille.**

**Non ci sarà alcuna strada passante nel Golfo Agricolo**

## **Villaggio Ambrosiano**

Quartiere iconico di Segrate nato nel 1957 su impulso del Cardinale Schuster e successivamente del Cardinale Montini è un esempio di straordinaria rilevanza urbanistica con una spiccata vocazione religiosa.

### **Scuole, famiglie e Spazi Pubblici**

- Riqualificazione campi sportivi (via Gran Sasso) e risoluzione problemi parcheggio limitrofo durante le manifestazioni sportive. Successiva nuova realizzazione di campi per il Calcio a 5 in zona diversa
- Collegamenti pubblici protetti con le scuole di Segrate
- Sostegno alla Scuola privata del quartiere
- Studio per la realizzazione di uno spazio pubblico che funga da Centro Civico per il quartiere come quelli realizzati nelle altre zone di Segrate

### **Sicurezza**

- Incremento sicurezza con pattugliamenti delle varie Forze dell'Ordine, fondamentale in una zona a prevalenza di villette
- Aumento organico della Polizia Locale e accordi specifici con la Caserma Carabinieri, importante presidio del Quartiere
- Incremento illuminazione pubblica e taglio piante che impediscono ai lampioni di illuminare strade e marciapiedi

### **Mobilità e Viabilità**

- Eliminazione traffico di attraversamento grazie alla variante di via Monzese/Via Manzoni per convogliarlo direttamente nella zona Marconi con nuova rotonda sulla Cassanese
- Sistemazione e manutenzione costante di strade e marciapiedi in stato di degrado
- Aumento parcheggi residenti ed eventuale modifica della viabilità, in accordo con le associazioni di quartiere
- Rigoroso controllo del collegamento di via Panperdù per riservarlo solo ai residenti del quartiere
- Collegamenti migliori con le fermate del Metro e del Passante ferroviario

### **Ambiente e Sostenibilità**

- Preservazione assoluta della specificità unica del Villaggio Ambrosiano
- Conservazione del verde e delle piante storiche e manutenzione costante delle stesse
- Controllo della proliferazione delle zanzare, con interventi sia pubblici che privati. I trattamenti dovranno trovare l'adesione della grande maggioranza dei proprietari di giardini e delle proprietà pubbliche
- Salvataggio degli ulivi del CDD
- Mitigazione impatto estetico dei depuratori posti all'ingresso del Villaggio
- Studio per l'interramento dei cavi elettrici per l'eliminazione dei tralicci dal Villaggio
- Ampliamento del parco giochi dei Mulini e disinfezione costante dalle vespe

### **Sostegno al commercio locale**

- Adesione ai Bandi di Regione Lombardia per il finanziamento al commercio di vicinato
- Iniziative pubbliche e feste di quartiere con il coinvolgimento dei commercianti di zona
- Studio per l'inserimento nel quartiere di un piccolo supermercato

## Boffalora – Santa Monica

La futura Convenzione con i proprietari delle aree dovrà obbligatoriamente inserire anche le costruzioni attuali e non escluderle come ipotizzato ora dalla giunta uscente.

Il sistema centrale di riscaldamento e acqua calda sarà fruibile da tutti gli edifici, sia i nuovi che gli esistenti.

No al passaggio della centrale termica attuale ai residenti

Le tubature installate anni fa del teleriscaldamento dovranno essere controllate prima del passaggio al nuovo supercondominio che integrerà tutti gli edifici dell'area.

Realizzazione del Supermercato di fianco alla Cassanese.

### Sicurezza

- Accordo operativo tra Polizia Locale e altre Forze dell'Ordine per un presidio più efficace del territorio
- Integrazione telecamere pubbliche e private per un miglior controllo del territorio

### Mobilità e Viabilità

- Ripristino nella nuova Convenzione da approvare dei due collegamenti protetti con Segrate centro e Mulini tramite due ponti ciclopedonali
- Sistema di trasporto efficiente per collegare il quartiere con tutta Segrate e con le fermate del Metro e del Passante ferroviario
- Studio di una linea protetta di trasporto lungo la Cassanese
- Collegamento della prima rotonda di via Vespucci con Viale Europa per permettere un collegamento veloce verso viabilità speciale e Ponte degli specchietti, evitando via Morandi

### Ambiente e Sostenibilità

- Cura e manutenzione del verde pubblico
- Realizzazione di ampi spazi verdi da inserire nella nuova Convenzione

### Scuole, famiglie e Spazi Pubblici

- Trasformazione della vecchia cascina in Centro civico con una serie di servizi per il quartiere e spazi per associazioni
- Nuova Farmacia comunale per estendere ai residenti i vantaggi della Segrate Servizi
- Nuova Scuola dell'infanzia per il quartiere
- Ampliamento del parco giochi per i bambini del quartiere
- Nuovo campetto polivalente aperto per i ragazzi, un po' distante dalle abitazioni per limitare il fastidio



**La nuova Convenzione dovrà prevedere le due passerelle ciclopedonali in figura, per collegare in sicurezza il quartiere a Segrate Centro e al Villaggio**



**Idea di progetto per la nuova scuola elementare in Segrate Centro,  
di fianco alla media Leopardi**

## **Segrate Centro**

È il quartiere centrale della nostra Città e possiede alcune storiche cascate ormai circondate da edificazioni sviluppate nel corso del tempo. Ha una piazza centrale realizzata nel 2013 che è luogo di incontro della Città. Qui gli edifici pubblici più rilevanti.

### **Mobilità e Viabilità**

- Completamento variante via Morandi per eliminazione traffico di attraversamento e pesante da Segrate Centro
- Servizio autobus scolastico per portare i ragazzi nel polo scolastico di via San Rocco
- Incremento notevole di parcheggi liberi
- Revisione viabilità in alcune zone centrali e accesso diretto alla Cassanese da via Roma
- Riqualifica parcheggio via Cesare Battisti

### **Scuole, famiglie e Spazi Pubblici**

- Nuova scuola elementare di fianco alla Leopardi per incrementare l'offerta didattica e riqualificazione totale delle altre scuole del quartiere
- "Città dello sport" (Nuovo palazzetto dello Sport, riqualificazione totale campo di calcio XXV Aprile, bocciofila e parco)
- Nuova vita al Centro Verdi e riqualificazione totale di Cascina nuova per offrire grandi spazi alle associazioni segratesi
- Riqualificazione degli edifici abbandonati di fronte alla Chiesa di Santo Stefano con parcheggi pubblici sotterranei

### **Ambiente e Sostenibilità**

- Apertura totale del Centroparco con percorsi ciclabili e naturalistici e fruizione del lago centrale per attività quali canoa, SUP e altro
- Manutenzione dei giardini esistenti
- Riqualificazione Parco Europa con illuminazione e sistemazione di Little Segrate con corsi sulla sicurezza stradale
- Studio per installazione Fotovoltaico in alcuni parcheggi

### **Sicurezza**

- Accordo operativo tra Polizia Locale e varie forze dell'Ordine per presidio più efficace del territorio, comprese le Associazioni Carabinieri e Polizia di Stato
- Convenzione con l'Associazione Europea Operatori di Polizia
- Integrazione telecamere pubbliche e private per un miglior presidio del territorio
- Incremento illuminazione pubblica, fondamentale per garantire visibilità e sicurezza (per esempio in Piazza San Francesco e Largo Carabinieri d'Italia)
- Controllo serrato del territorio, specialmente nei luoghi di aggregazione notturna, come Largo Carabinieri per evitare episodi di violenza e spaccio

### **Sostegno al commercio locale**

- Manifestazioni di piazza e nelle vie con il coinvolgimento dei commercianti
- Adesione ai vari Bandi sul commercio di Regione Lombardia
- Tavolo di confronto con le Associazioni di categoria e con i commercianti di zona

## Segrate Village

Quartiere di nuova edificazione con costruzioni di pregio e dal design innovativo. Dopo un periodo di stasi sta finalmente riprendendo il via il suo completamento che andrà seguito con attenzione e rispettando le condizioni iniziali che lo hanno reso attrattivo.

### Mobilità e Viabilità

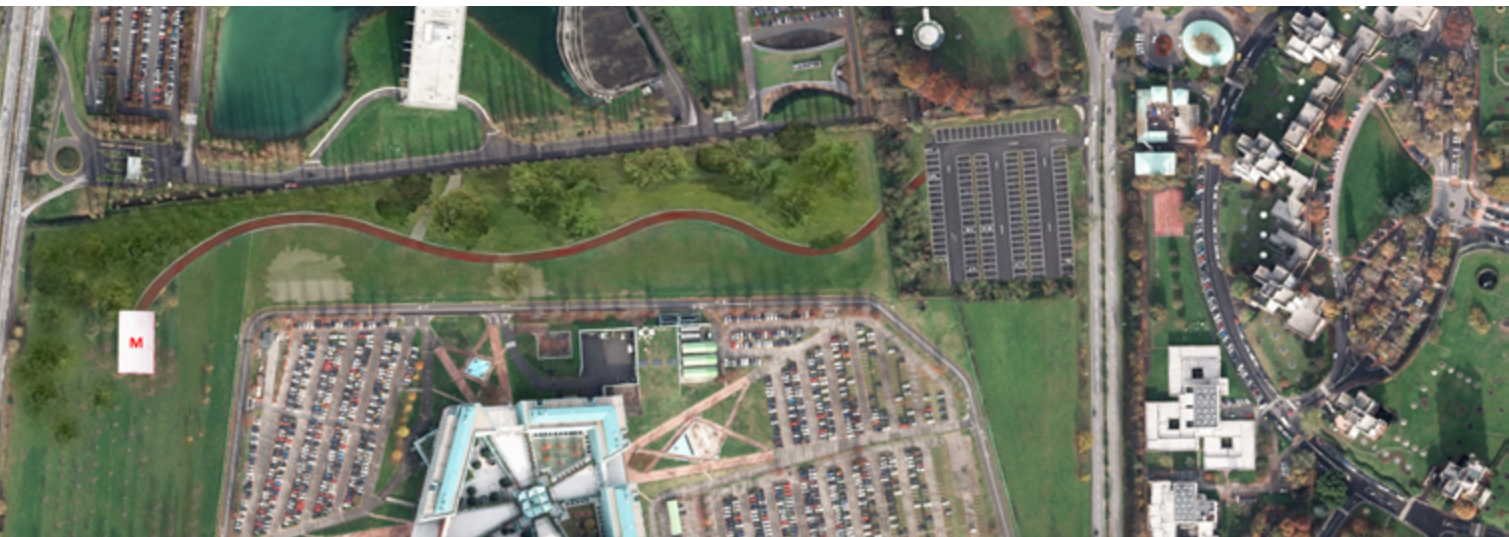
- Migliori collegamenti pubblici sicuri col resto della Città e le scuole
- Studio di un doppio senso di via Cellini e miglioramento viabilità di accesso e uscita
- Tavolo confronto con Governo e Regione per recuperare i fondi per l'arrivo della metropolitana M4 fino alla Stazione di Segrate, fondi distratti dall'attuale giunta
- Aumento numero parcheggi riservati ai residenti e per ospiti

### Ambiente, scuole e spazi pubblici

- Completamento quartiere con i servizi che erano previsti in origine, scuola dell'infanzia, supermercato e bar biglietteria e possibilmente ripristino del multipiano che era già previsto e che aumenti il numero dei parcheggi e funga da barriera antirumore per le case
- Barriere antirumore ferroviarie
- Fotovoltaico nei parcheggi e nuove piantumazioni
- Riqualifica in accordo coi privati degli edifici a nord vicini al quartiere

### Sicurezza

- Aumento organico Polizia locale per l'ampliamento dell'orario di servizio e un miglior controllo del territorio
- Videosorveglianza e pattugliamento (Strade Sicure)
- Telecamere diffuse
- Accordo con operatori privati, quali l'Associazione Nazionale Carabinieri o altre, per il presidio della Stazione



## **San Felice**

Milano San Felice è un esempio straordinario di urbanizzazione che presenta caratteristiche uniche nel panorama italiano. La sua particolarità va preservata e valorizzata.

### **Scuole, famiglie e Spazi Pubblici**

- Coordinamento costante con il Condominio Centrale per affrontare insieme tutte le tematiche del Quartiere e interagire davvero al fine di rendere più efficaci i servizi da dare agli abitanti
- Ripristino dell'eccellenza del Centro Civico tenuto in vita dagli operatori volontari della Biblioteca e rimessa in ordine degli spazi con incremento delle manutenzioni
- Efficientamento energetico scuole e loro totale riqualifica
- Iniziative per giovani e famiglie

### **Ambiente e Sostenibilità**

- Interlocazione costante con l'aeroporto di Linate per il rispetto delle rotte di decollo ed evitare il sorvolo diretto del quartiere
- Opere di mitigazione per il nuovo centro intermodale sulla Rivoltana, voluto dalla giunta uscente, che porterà migliaia di TIR sulla Rivoltana stessa. Studio di una viabilità dedicata interna al fascio ferroviario

### **Sicurezza**

- Incremento della presenza della Polizia Locale e collaborazione con la vigilanza del quartiere per garantire un presidio costante e visibile, anche nelle ore notturne
- Progetto chiusura sbarre nelle ore notturne in accordo con la Polizia Locale

### **Mobilità e Viabilità**

- Progetto per riservare molti parcheggi ai residenti del quartiere e, per non penalizzare le attività commerciali, istituzione di una zona a disco orario costantemente controllata
- Realizzazione di parcheggi esterni, come già previsti prima del 2015 e annullati dalla giunta uscente, in prossimità del quartiere per chi lavora e deve sostare tutta la giornata
- Collegamenti ciclabili e pedonali protetti e sicuri verso la futura fermata M4
- Coordinamento con Peschiera Borromeo e Pioltello per viabilità e illuminazione
- Completamento della riqualificazione della Rivoltana con cavalcavia per evitare le rotonde a favore del traffico di attraversamento e zone centrali e laterali a verde per renderla simile alla Cassanese

### **Sostegno al commercio locale**

- Iniziative pubbliche nel quartiere con il coinvolgimento dei negozianti
- Sostegno alla festa di San Felice
- Partecipazione costante ai Bandi di Regione Lombardia a sostegno del commercio di vicinato

**Nella pagina accanto il progetto per un parcheggio esterno a San Felice per poter riservare i parcheggi del Centro Commerciale ai residenti e alla sosta a tempo. Percorso ciclopedonale illuminato e sorvegliato per la futura fermata della Metropolitana Linea 4**



**La nuova pista ciclopedonale che dovrà sorgere al posto delle collinette realizzate accanto alla barriera antirumore. Il progetto ha lo scopo di eliminare i punti ciechi e prevede l'illuminazione e la videosorveglianza della zona**

## Tregarezzo

Il quartiere nasce sulla Rivoltana e a ridosso dalla Ferrovia. Va protetto e integrato nei servizi di tutta la Città

### Ambiente e Sostenibilità

- Opere di mitigazione per il nuovo centro intermodale sulla Rivoltana, tramite una possibile viabilità dedicata interna al fascio ferroviario
- Studio di fattibilità per riqualificazione dell'area
- Area deposito rifiuti protetta e riservata ai residenti
- Eliminazione collinette lungo la barriera antirumore, pista ciclabile e verde ben curato
- Manutenzione costante della strada, dei marciapiedi e del parchetto giochi e suo ampliamento

### Mobilità e Viabilità

- Completamento della riqualificazione della Rivoltana con cavalcavia sulle rotonde a favore del traffico di attraversamento e quindi eliminazione del traffico attuale
- Zone centrali e laterali a verde per renderla simile alla Cassanese
- Revisione piano parcheggi per salvaguardia dei residenti e delle attività
- Linee di trasporto efficienti per collegare il quartiere a tutta Segrate in modo semplice ed efficace
- Riapertura ciclabile verso Novegro, chiusa da anni

### Sicurezza

- Severo controllo della sosta per evitare quella parassitaria
- Passaggi costanti della Polizia Locale per il rispetto dei limiti di velocità e per una maggiore vigilanza attiva
- Sostituzione delle barriere antirumore attuali con altre trasparenti sulla parte alta, per rendere migliore la vivibilità dell'area



**Nuova passerella ciclopedonale di attraversamento della Rivoltana per collegare Novegro alla Metropolitana Linea 4**

## **Novegro**

Storico quartiere di Segrate, nato dall'unione di due realtà attualmente separate che dovrebbero integrarsi con servizi e verde fruibile da tutti. Ha avuto notevole sviluppo grazie all'aeroporto e all'arrivo della Metropolitana 4

### **Mobilità e Viabilità**

- Completamento della riqualificazione della Rivoltana con cavalcavia sulle rotonde a favore del traffico di attraversamento e quindi eliminazione del traffico attuale
- Manutenzione strade e marciapiedi
- Passerella ciclopedonale verso M4
- Prolungamento linee bus da Milano al quartiere grazie ad accordi con ATM
- Servizio di trasporto pubblico più efficiente verso il resto di Segrate
- Più parcheggi residenti e loro effettivo controllo

### **Ambiente e Sostenibilità**

- Opere di mitigazione per il nuovo centro intermodale sulla Rivoltana, tramite una possibile viabilità dedicata interna al fascio ferroviario
- Zone centrali e laterali a verde sulla Rivoltana per renderla simile alla Cassanese
- Riqualificazione di giardini e parco verde tra Rivoltana e Novegro con servizi alla cittadinanza
- Accordi con il Parco Esposizioni per evitare fastidio al quartiere

### **Scuole, famiglie e Spazi Pubblici**

- Riqualificazione scuole e Centro sportivo con messa a disposizione della cittadinanza
- Iniziative ricreative e sociali al Centro civico di via Dante e nel quartiere
- Nuovo Centro civico con spazi pubblici per associazioni e iniziative comunali e private da individuarsi nella zona storica di Novegro
- Sportello pubblico per l'aiuto alle persone più fragili che hanno bisogno di assistenza per l'accesso ai vari servizi comunali o di Regione Lombardia (SPID, Fascicolo Sanitario, prenotazione visite ospedaliere e altro)
- Spazio pubblico per l'arrivo, anche a ore, di un medico di base

### **Sicurezza**

- Videosorveglianza e Zone 30
- Incremento dell'illuminazione pubblica in tutte le zone del quartiere

### **Sostegno al commercio locale**

- Adesione costante ai bandi di Regione Lombardia per il sostegno al commercio di vicinato
- Iniziative pubbliche nel quartiere con il coinvolgimento dei commercianti locali

## **Il nostro impegno per tutta Segrate**

*Riprendere con slancio il progetto Centroparco che doveva concludersi nel 2017 e che invece è ancora fermo per colpa dell'inerzia attuale. Rendere balneabile il lago e permettere la sua fruizione a tutti, per creare un'oasi centrale a tutta la Città e collegata agli altri parchi cittadini. Fare in modo che il Centroparco sia il punto di unione di tutti i quartieri a nord della Ferrovia e comunque sia raggiungibile in sicurezza da tutta Segrate. Sviluppare attività sportive e ricreative nel parco e inserire piccole piazzette con giochi per bambini, panchine ombreggiate e aree cani*

*Sostenere con forza le nostre Parrocchie che sono un fondamentale luogo di incontro e sostegno alle famiglie. Finanziare le loro attività, soprattutto i camp estivi e le attività sociali svolte. Riprendere la politica dei grandi sussidi alle Chiese per finanziare i lavori straordinari di messa a norma, ampliamento o ristrutturazione grazie agli introiti dell'urbanistica, pratica totalmente dimenticata dall'attuale amministrazione. Avviare progetti di inclusione sociale per permettere l'integrazione e il sostegno alle famiglie che si rivolgono alle Caritas cittadine  
Sostenere le Scuole private del territorio per favorire la libera scelta delle famiglie*

*Questo programma non è una semplice lista di promesse.*

*È un progetto per riportare Segrate a essere una Città curata,  
sicura e protagonista del proprio futuro.*

*Una Città che torni a funzionare.*

*Una Città che ascolti i suoi cittadini.*

*Una Città che guardi avanti con fiducia.*

*Perché rilanciare Segrate si può*

*E oggi si deve*

~~ADRIANO ALESSANDRINI~~



\_\_\_\_\_  
\_\_\_\_\_



\_\_\_\_\_  
\_\_\_\_\_



\_\_\_\_\_  
\_\_\_\_\_



\_\_\_\_\_  
\_\_\_\_\_

## COME SI VOTA:

1) METTI UNA CROCE SUL NOME DEL CANDIDATO SINDACO

ADRIANO ALESSANDRINI  
CHE TROVI GIÀ SULLA SCHEDA

2) METTI UNA CROCE SUL SIMBOLO DI UNA DELLE LISTE COLLEGATE E SCRIVI A FIANCO IL NOME DI UN CANDIDATO CONSIGLIERE COMUNALE DELLA STESSA LISTA

3) PUOI ANCHE AGGIUNGERE UNA SOLA ALTRA PREFERENZA PURCHÈ SIA DI GENERE OPPOSTO (DONNA/UOMO) SEMPRE DELLA LISTA CHE HAI SCELTO IN PRECEDENZA

# SEGRATE

# ELEZIONI AMMINISTRATIVE 24 E 25 MAGGIO 2026

# VOTA



# ALESSANDRINI SINDACO